

# Mitteilungsblatt

## der Gemeinde Baierbach

Mitglied der Verwaltungsgemeinschaft Altfraunhofen

Ausgabe: Nr. 384, April 2022



### *Nächste öffentliche Gemeinderatssitzung*

Die nächste Sitzung findet voraussichtlich am Montag, **den 11.04.2022**, um **19.30 Uhr** im Sitzungsraum des Gemeindehauses statt. Die Tagesordnung wird an der Amtstafel sowie in der Tagespresse bekannt gegeben.

### *Informationen aus der letzten Gemeinderatssitzung vom 14.03.2022*

- **Bekanntgabe von Beschlüssen, Entscheidungen usw. nach Wegfallen der Gründe für die Geheimhaltung:**
  - Nach der Aufhebung der Flächenwidmung beim Grundstück Fl. Nr. 239/1 – Nähe Reischenberg ist ein Teilverkauf an den Interessenten möglich.
  - Die Sanierung des Reiserhauses wird trotz der Mehrkosten für Schallschutzmaßnahmen weiter durchgeführt.
  - Das Gremium beschloss, falls die Nahwärmeversorgung in Baierbach zur Verfügung steht, das Gemeindehaus, das Wiesmerhaus, das Feuerwehrgerätehaus und den Bauhof anzuschließen.
  
- **Informationen bzgl. gemeindlicher Tätigkeiten, Ausgaben usw.:**
  - Der Kegelbahnschlüssel wurde umprogrammiert und schließt nun nicht mehr die Küchentüre des Gemeindehauses. Geschirr und Gläser wurden für die Kegelbahn separat zur Verfügung gestellt.
  - Die FFW Baierbach hat einen Wartungsvertrag mit der Atemschutzwerkstatt der FFW Taufkirchen abgeschlossen.

- Für den Bau des zusätzlichen Stellplatzes am FFW-Haus liegt der Zuwendungsbescheid in Höhe von 27.500,00 € vor.

Bürgermeisterin Hausberger berichtet über die Sammlung für die Unterbringung der ukrainischen Flüchtlinge. Diese fand am Samstag, den 12.03.2022 im Pfarrhof statt und wurde durch die Pfarrei organisiert. Mehr als 10 Helfer waren vor Ort und sortierten die überwältigend vielen Sachspenden. Es wird in jedem Fall lt. Bürgermeisterin Hausberger ein Helferkreis mit Englischkenntnissen benötigt. Ein Aufruf hierfür erfolgt. Vielen Dank für die vielen Spenden!

➤ **Bauvorhaben:**

Folgende Bauanträge erhalten das gemeindliche Einvernehmen:

- a) Bauantrag - Bau eines Pferdestalls mit Festmistplatte mit Wanne – Fl.-Nr.173, Baierbach, Jägerstraße 9
- b) Bauantrag - Errichtung einer Hütte in der Altstoffsammelstelle - Flur-Nr. 47/2, Baierbach, Hauptstraße

➤ **Spendenantrag BBSB:**

Das Gremium spricht sich einstimmig für eine Spende von 50,00 € an den BBSB (Bayerischen Blinden- und Sehbehindertenbund) aus.

➤ **Festlegung Termin Bürgerversammlung:**

Das Gremium einigt sich, die Bürgerversammlung am 04.05.2022 im Gasthaus Ippisch abzuhalten.

➤ **Straßenbau:**

Bei den Straßen mit der Zustandsbewertung 3 würde es ausreichen, durch Aufbringung einer Verschleißschicht, die Oberfläche zu schließen- hierfür soll ein Angebot eingeholt werden. Dazu sollten mehrere dieser Straßen von der Sanierungsfirma besichtigt werden. Hochstraße – diese Gemeindeverbindungsstraße wurde vor einiger Zeit abgefräst. Hier soll eine Asphaltsschicht aufgebracht werden. Nach Eingang der Angebote erfolgt eine Entscheidung.

➤ **ILE Bina-Vils – Informationen:**

Am 24.02.2022 fand die 2. (von 3) Strategie-Klausur der ILE Bina-Vils in Bonbruck statt. Informationen hierzu wurden vorgetragen.

➤ **Informationen, Wünsche, Anträge:**

- Bis dato war keine E-Ladestation in Baierbach angedacht. Bei der momentanen Entwicklung der Spritpreise sollte man sich eventuell über aktuelle Förderungen informieren, da in Baierbach jetzt auch mehrere E-Autos genutzt werden.

- GRe und Jugendbeauftragte Limmer und Gillhuber berichten über ein geplantes Osterferienprogramm (Schnitzeljagd im Wald) für die Kinder.

- GR Neudecker gibt den neuen Termin für die Generalversammlung der Freiwilligen Feuerwehr bekannt. Sie findet am Samstag, den 30.04.2022 um 19.00 Uhr statt.

- Informationen zum Status Nahwärmeversorgung: Diese Woche findet ein Ortstermin des Planers für die Errichtung des Heizhauses statt.
- Zum Breitbandausbau berichtet Geschäftsleiter Schref, dass 2 KVZ (Kabelverzweiger) an die VG übergeben wurden, die nächsten sind geplant. Am kommenden Mittwoch sollen die folgenden Anschalttermine sowie die Möglichkeit einer Beschleunigung hierfür besprochen werden. In einem ersten KVZ fanden bereits erfolgreiche Probeanschlüsse statt.

Die Gemeinde wünscht allen Baierbacher Bürgerinnen und Bürgern  
ein frohes Osterfest!



## ***Vorankündigung Bürgerversammlung***

Am **04. Mai 2022** um 19:30 Uhr kann voraussichtlich die alljährliche Bürgerversammlung im Gasthaus Ippisch stattfinden, zu der wir alle interessierten Bürgerinnen und Bürger herzlich einladen, um sie über die aktuellen Geschehnisse und vielen Tätigkeiten in der Gemeinde zu informieren.

## ***Personalwechsel Altstoffsammelstelle***

### **Johann Schwab beendet seine Tätigkeit**

Johann Schwab beendet zum 1. April seine Tätigkeit an der Altstoffsammelstelle. Seit dem 1.3.2020 war er Platzwart am Baierbacher Wertstoffhof. Zuverlässig sperrte er die Sammelstelle zu den Öffnungszeiten auf und zu und kümmerte sich um die sachgemäße Verteilung der angelieferten Sachen. Wir danken Hans für seine Arbeit, die er im Dienste der Bürger geleistet und zudem wertvolle Arbeit auch für den Umweltschutz verrichtet hat.

### **Alois Heim beginnt seine Tätigkeit**

Zum 1.4.2022 nimmt Alois Heim seine Tätigkeit an der Altstoffsammelstelle auf. Wir wünschen Alois viel Spaß an seiner verantwortungsvollen Arbeit, mit der Verbindungsglied zwischen den privaten Haushalten einerseits und der Abfallwirtschaft zur Ressourcenschonung andererseits ist.

## ***Altstoffsammelstelle - Öffnungszeiten***

Nach der Umstellung auf Sommerzeit hat die ASS wie folgt geöffnet:

**Mittwoch (Sommerzeit): 16.00 Uhr - 19.00 Uhr**

**Samstag (Sommerzeit): 09.00 Uhr - 12.00 Uhr**

# Zweckverband Wasserversorgung Isar - Vils

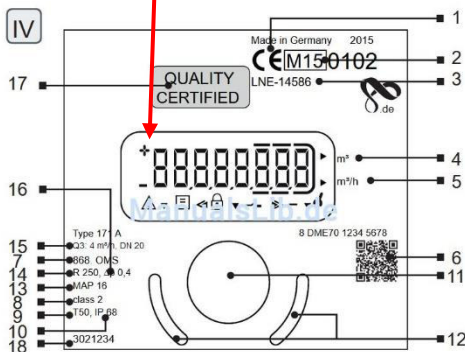
Wie in der März-Ausgabe des Mitteilungsblattes angekündigt, möchten wir Ihnen eine Hilfestellung geben, wie Sie Ihren Wasserzähler ohne großen Aufwand überprüfen und Wasserverlust erkennen können.



Nach Öffnung der Klappe darf **nur der Zählerstand** in m<sup>3</sup> (siehe Pfeil Nr. 4) angezeigt werden.

Sollte das + Zeichen zu sehen sein, bedeutet dies einen momentanen Wasserverbrauch (bei den vorherigen Wasserzählern drehte sich in diesem Fall das „Rädchen“). Sollte in diesem Moment kein Wasserhahn aufgedreht sein, die Waschmaschine etc. nicht tätig sein, deutet dies auf eine **undichte Stelle** hin.

Wenn Sie jedoch gleich nach Öffnung des Deckels eine **Alarmmeldung** im Anzeigenfeld sehen, deutet dies auf einen dauernden **Wasserverbrauch bzw. -verlust** hin.



Alarm-Code	Beschreibung
A1	Rückwärtsvolumen
A3	Kein Verbrauch
A4	Störung/Ausfall der Ultraschall- oder Temperaturmessung
A5	Leckagealarm
A6	Niedrige Temperaturen (unter 3°C)
A7	Luft in der Messstrecke, keine Volumenmessung
A9	Niedriger Batterieladezustand

Bitte kontrollieren Sie den Wasserzähler mehrmals im Jahr, um schnellstmöglich auf einen erhöhten Wasserverbrauch reagieren zu können. Immer wieder erreichen uns Anrufe bezüglich hoher Wasser- und damit verbundenen hohen Abwasserrechnungen. Durch eine regelmäßige Inaugenscheinnahme des Zählers können Sie frühzeitig diverse Fehlerbilder erkennen. Für Leckagen sind meist ein undichter Toilettenspülkasten, das Sicherheitsventil der Heizungsanlage oder auch die Rückspülfunktion der Enthärtungsanlage ursächlich.

Wir weisen darauf hin, dass jeder Hauseigentümer- bzw. Mieter für die sich nach der Wasseruhr befindliche Wasser- und Abwasseranlage selbst verantwortlich ist.

Es ist notwendig, den Wasserzähler regelmäßig zu kontrollieren, da ein Leckage-Alarm erst nach 24 Stunden dauernden Wasserverbrauch zu sehen ist, diese Meldung jedoch nach einer 15-minütigen Unterbrechung auch wieder verschwindet. Bei Rückfragen können Sie sich gerne an den Zweckverband Wasserversorgung Isar-Vils Herrn Dettenkofer wenden (08709 9201-0).

# Baufortschritt Wiesmerhaus



Bilder: Daniel Viehmann –  
Feil Architekten  
Regensburg

## Aktion "Sauberes Bayern"

Die Flursäuberungsaktion „Sauberes Bayern“ findet am **Samstag, den 02. April 2022** statt. Treffpunkt ist um 8.00 Uhr am Wiesmerstadl. Wir freuen uns auf zahlreiche helfende engagierte Baierbacher.



Die Aktion kann unter Einhaltung der **derzeit** folgenden Maßnahmen bzw. Einschränkungen ablaufen:

- da die Säuberungsaktion im Freien stattfindet, ist eine Mund-Nasen-Maske mitzuführen und zu gebrauchen, wenn der Mindestabstand nicht gewährleistet wird
- ebenfalls sollte der Mindestabstand von 1,50 m eingehalten werden
- auf eine gemeinsame Brotzeit ist zu verzichten.

Der Landkreis Landshut und die Gemeinde bedanken sich vorab schon für die Teilnahme an der Aktion Sauberes Bayern und wünscht allen Teilnehmern ein gutes Gelingen. Nähere Informationen auf [www.vg-altfraunhofen.de](http://www.vg-altfraunhofen.de)

## Freiwillige Feuerwehr

### Einladung zur Generalversammlung mit Neuwahlen

Am Samstag, den 30.4.2022 findet um 19.30 Uhr die Generalversammlung der FFW Baierbach im Gasthaus Ippisch statt.

Wegen der anstehenden Neuwahlen der Vorstandschaft wird um zahlreiche Teilnahme aller aktiven (in Uniform), passiven und fördernden Mitglieder gebeten.

### **Tagesordnung:**

1. Begrüßung
2. Bericht des Vorstandes
3. Bericht des Kommandanten
4. Kassenbericht
5. Bericht der Kassenprüfer
6. Entlastung der Vorstandschaft
7. Verleihung Dienstjahresabzeichen
8. Neuwahlen
9. Grußworte
10. Verschiedenes, Wünsche und Anträge



Änderung der Tagesordnung wird vorbehalten.

Die Vorstandschaft

## ***Blühsamen für Hausgärten***

### **Kostenloser Blühsamen für private Hausgärten!**

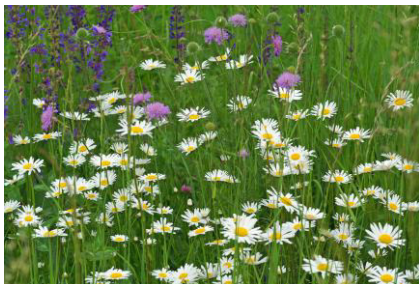
Auch dieses Jahr gibt der Landschaftspflegeverband für den Siedlungsbereich eine für Hausgärten abgestimmte, artenreiche Blühmischung ausreichend für 25m<sup>2</sup> kostenlos ab.

Bestellungen nimmt Karin Aich unter [karin.aich@vg-altfraunhofen](mailto:karin.aich@vg-altfraunhofen) oder unter 08705/928-16 entgegen.

### **„Landshut blüht“ - ein Projekt des Landschaftspflegeverbandes Landshut e.V.**

Der Landschaftspflegeverband Landshut e.V. (LPV) hat es sich zum Ziel gesetzt: Zum Wohle der Artenvielfalt der heimischen Tier- und Pflanzenwelt und für ein reizvolles Landschaftsbild in unserer Heimat sollen in jeder der Mitgliedsgemeinden bunte, artenreiche Blumenwiesen und Streuobstbestände neu geschaffen werden.

Das hierfür ins Leben gerufene Erfolgsprojekt „Landshut blüht“ startete bereits im Herbst 2016. Seitdem konnten ca. 1200 Obstbäume und fast 72 ha Blumenwiesen in Stadt und Landkreis Landshut auf kommunalen und privaten Flächen durch den LPV angelegt werden.



Landschaftspflegeverband Landshut e. V., Weitere Infos unter: [www.lpv-landshut.de](http://www.lpv-landshut.de)

## ***Sammel - E-Mailadressen der Verwaltung***

Für folgende Ämter der Verwaltungsgemeinschaft sind Sammel – E-Mailadressen eingerichtet:

	<b>E-Mail</b>
Verwaltungsgemeinschaft allgemein	<a href="mailto:poststelle@vg-altfraunhofen.de">poststelle@vg-altfraunhofen.de</a>
Standesamt	<a href="mailto:standesamt@vg-altfraunhofen.de">standesamt@vg-altfraunhofen.de</a>
Einwohnermeldeamt	<a href="mailto:ewo@vg-altfraunhofen.de">ewo@vg-altfraunhofen.de</a>
Bauamt	<a href="mailto:bauamt@vg-altfraunhofen.de">bauamt@vg-altfraunhofen.de</a>
Kasse	<a href="mailto:kasse@vg-altfraunhofen.de">kasse@vg-altfraunhofen.de</a>

## Schnitzeljagd am Ostermontag

Alle Kinder bis 12 Jahre sind am Ostermontag (18.04.2022) zur Schnitzeljagd im Wald eingeladen. Von 13:00 – 16:00 Uhr dürfen die Kids auf Entdeckungsreise gehen und knifflige Rätsel lösen. Wer dabei erfolgreich ist, wird mit einer Osterüberraschung belohnt.

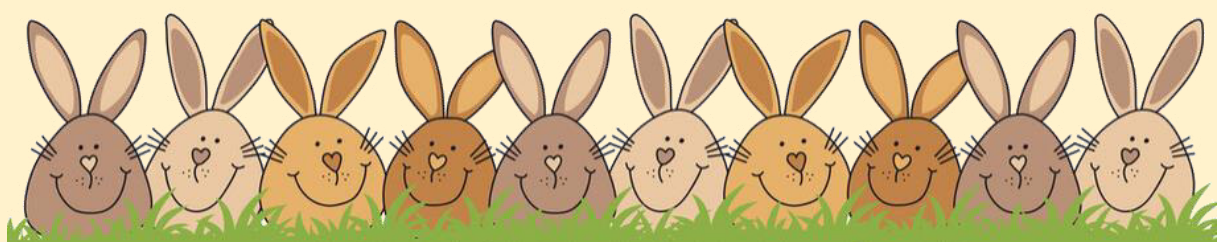
Die Schnitzeljagd findet hier statt:



Um besser planen zu können, bitten wir um eine Anmeldung per WhatsApp unter der Nummer

+49 174 1623721 (Gerhard Limmer) bis Freitag, den 08.04.2022.

**Eure Jugendbeauftragten Gerhard Limmer & Andi Gillhuber**



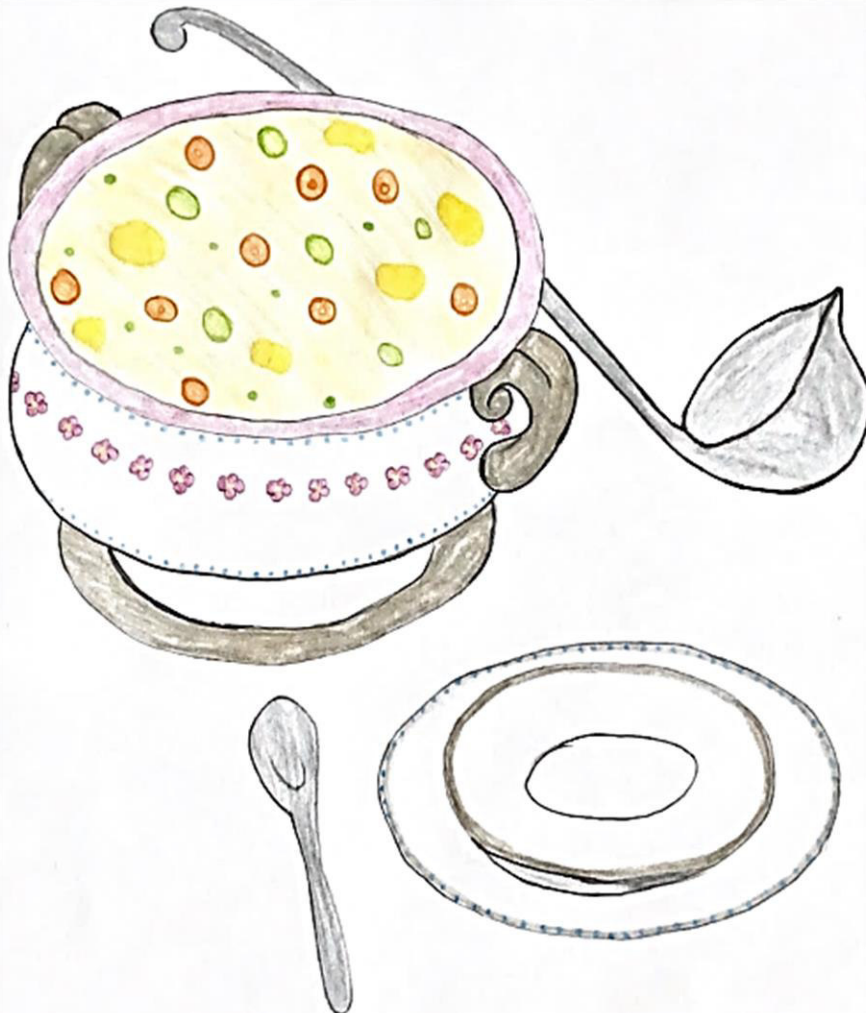


Der Pfarrgemeinderat Baierbach lädt ein  
zum

# Fastensuppenessen

3. April 2022 im Anschluss an den  
Gottesdienst (10.30 Uhr)

Im Gemeindehaus Baierbach  
Der Erlös wird für die Flüchtlinge aus der  
Ukraine gespendet.



Die Fastensuppe und Kuchen gibt es auch zum Mitnehmen!  
(Bitte eigenen Topf mitbringen)

# Stellenausschreibung

## Ergänze unser Team!!!

Zum Neustart unserer Tagespflege in Baierbach suchen wir ab sofort eine/n

### Fahrer für Behindertenfahrzeug (m/w/d)

Erforderlich ist ein Personenbeförderungsschein. Sollte Interesse bestehen können die Kosten hierfür auch übernommen werden

**Wir erwarten:** soziale Kompetenz, Organisations-Fähigkeit, Belastbarkeit

**Wir bieten:** Bezahlung auf 450, --€ Basis oder nach Vereinbarung,  
vielseitiger Aufgabenbereich



Ihre Bewerbung richten Sie bitte an:

**Tagespflege Altfraunhofen**, Schlossinselstraße 10, 84169 Altfraunhofen,  
verwaltung@seniorenzentrum-schlossinsel.de, Tel. 08705/93871150

# Waldkindergarten Altfraunhofen

Wir suchen ab sofort

## eine Päd. Fachkraft (m/w/d)

zur Mitarbeit in unserem Waldteam  
in Teilzeit (25-30 Stunden).

Wenn du wetterfest und naturverbunden bist, Lust hast, mit Kindern den Jahreskreislauf im Wald hautnah mitzuerleben und sie dabei zu begleiten, alles zu entdecken und zu erforschen, dann bist du bei den

### Altfraunhofener Waldlausern

genau richtig.

Wir bieten eine spannende und vielseitige Tätigkeit inmitten der Natur, abenteuerlustige Kinder und Mitarbeit in einem engagierten Team.

Bewerbungen bitte an **Waldkindergarten Altfraunhofen**

**Rathausplatz 1 • 84169 Altfraunhofen • 08705-92824**

**claudia.sandmeyer@vg-altfraunhofen.de [www.waldkindergarten-altfraunhofen.de](http://www.waldkindergarten-altfraunhofen.de)**

# Kinderzentrum

Die Vorfreude auf die Faschingstage war besonders groß, da im letzten Jahr in der Notbetreuung keine große Faschingsparty stattfinden konnte.

Tagelang bastelten die Kindergartenkinder Faschingsgirlanden und Clowns, pusteten Luftballons auf, um damit das Haus und die einzelnen Gruppenzimmer zu schmücken und zu dekorieren und bemalten eifrig die Fenster.

Und endlich war er dann da, der Unsinnige Donnerstag.

Zahlreiche Elsa-Königinnen, Spiderman, Feen, Piraten, Ballettinas, Dinos, Tiger usw. feierten mit lustigen Liedern, Tänzen, Spielen, Süßigkeiten und Faschingskräpfen ein ausgelassenes Faschingsfest in ihren Gruppen.



Damit es auch noch ein gesundes Buffet geben konnte, brachten viele Eltern kreativ gestaltete Obst- und Gemüseteller für die Kinder mit. Nach dieser gelungenen Feier konnten die Kinder am Freitag ganz entspannt zum „Schlafanzugtag“ ins Kinderzentrum kommen. An diesem etwas anderen Kindertag gab es sogar ein Kinder-Kino mit Popcorn aus dem „echten Kino“ aus Erding. Ein herzliches Dankeschön gilt hier Frau Heidi Simon für diese großartige Überraschung!

Zum Schluss waren sich alle einig, „schee wars“ im Kindergartenfasching!

Am Faschingsdienstag wurden alle Dekorationen wieder abgenommen und der Fasching „hinausgekehrt“. Als Zeichen, dass der Fasching vorbei ist und die Fastenzeit beginnt, wurden am Aschermittwoch in den einzelnen Gruppen Luftschlangen verbrannt.

In einer gemeinsamen Andacht in der Kirche St. Nikolaus bekam jedes Kind von der Gemeindefrauenreferentin Frau Ringlstetter, mit den Worten: „... denke daran so zu handeln wie Jesus“, das Aschekreuz auf die Stirn. Symbolisch für den Neubeginn pflanzten die Kinder gemeinsam Blumenzwiebeln ein, die während der Fastenzeit nun beim Wachsen beobachtet werden.



# Kindergarten Baierbach

## Pinguine erobern Baierbacher Kindergarten

### **Der Nachwuchs erweitert sein Tierwissen**

**Baierbach** ■ Im Johanniter-Kindergarten Baierbach ist das Pinguin-Fieber ausgebrochen. Erste Berührungen mit den Tieren vom Südpol machten die Kinder durch das Bilderbuch „Ein Pinguin tanzt aus der Reihe“. Der Hauptdarsteller, Pinguin Percy, begleitete den Nachwuchs schließlich durch das ganze Projekt.



Die pädagogischen Fachkräfte erklärten den Kleinen, wo Pinguine leben, was sie essen und warum sie nicht frieren. Außerdem sangen die Kinder gemeinsam das Lied „Pitsch Patsch Pinguin“, bastelten aus Watte und Papier eigene Pinguine und stellten ihr erlerntes Pinguin-Wissen bei einem Quiz unter Beweis.

Informationen zum Johanniter-Kindergarten Baierbach erhalten Sie bei Einrichtungsleiterin Franziska Maier unter 0172/4211255. Momentan läuft die Anmeldung für einen Betreuungsplatz. Es gibt noch freie Plätze. Die Voranmeldung kann per E-Mail an [kinderhaus.altfraunhofen@johanniter.de](mailto:kinderhaus.altfraunhofen@johanniter.de) gesandt werden.

**Fotonachweis:** Lilla Simonyi-Kukucska (Foto 2), Franziska Maier (Fotos 1+3).



Pressemitteilung von Fabian Kaiser / 22.02.2022 - Sachgebiet Marketing, Kommunikation, Vertrieb, Fundraising - Johanniter-Unfall-Hilfe e. V., Regionalverband Ostbayern

## Erste Faschingswoche im Baierbacher Kindergarten

Eine Woche lang erlebten die Kinder den Fasching im Kindergarten in Baierbach, den sie lange erwarteten. Am Unsinnigen Donnerstag durften sie ohne viel morgendlichen Aufwand im Schlafanzug erscheinen. Ein Highlight war an diesem Tag das Schminken der Kinder, bei dem sie sich selbst aussuchen durften, als wel-

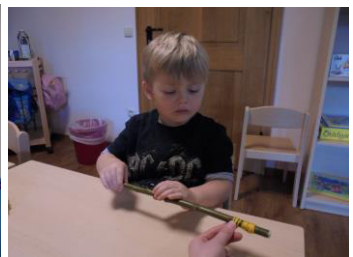
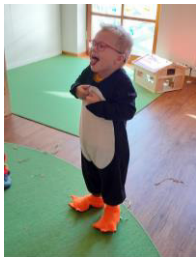
ches Tier sie den Tag im Kindergarten verbringen möchten. Vom Marienkäfer, zur Katze bis hin zum Löwen waren die Tiere in Baierbach vertreten.

Am Rosenmontag wurde es kunterbunt. Bei der Faschingsparty mit Musik und Tanz konnten die Kinder nach Lust und Laune tanzen und singen. Die Lieblingslieder - Tschu Tuschu Wa, So ein schöner Tag, Das rote Pferd, Nachtgespenster - fehlten dabei natürlich nicht. Auch die Spiele wie Salzbrezeln schnappen, Singspiel: Zauberer Schrappelschrot kamen nicht zu kurz und bereiteten den Kindern riesen Freude.

Gebastelt wurde selbstverständlich auch und so entstanden wundervolle Zauberstäbe aus gesammelten Holzstöcken und bunter Wolle, sowie süße bunte Vögel, die aus Federn, Farbe und mit Prickelnadeln entstanden.

Die Kinder erlebten eine ereignisreiche Faschingswoche mit reichlich guter Laune.

*Bilder: Franziska Maier*



## Grundschule

### **Aktion „Sauberes Bayern“ an der Grundschule**

Dieses Schuljahr beteiligte sich die Grundschule Altfraunhofen wieder an der Aktion „Sauberes Bayern“ des Landkreises Landshut. Nach einer wichtigen Einweisung durch die Lehrkräfte zogen die Kinder mit Handschuhen, Greifzangen und Müllbeutel gut ausgerüstet los. Die einzelnen Jahrgangsstufen nahmen sich dabei verschiedene Gebiete vor: die nähere Schulumgebung mit Bolzplatz, Spielplatz



und Bäckerfeld; die Schlossinsel Richtung Sonnenhang; vom Skaterplatz Richtung Moorloh; Kellerberg, Kindergartenparkplatz, Sportplatz und Pfarrfeldsiedlung. Alle sammelten eifrig den Müll auf und wunderten sich über so manche Fundstücke wie einen Skihelm, eine halbe Kokosnuss, viele Zigarettenkippen, Plastikteile, Verpackungsmüll und Masken. Auch der Pausenhof wurde besonders sauber aufgeräumt. Die Kinder waren entsetzt über Scherben und Bierflaschen in Schulnähe. Mit dieser Aktion wurde den Schülern bewusst, wie achtlos manche Menschen ihren Müll wegwerfen und der Natur schaden. Großes Lob gab es auch von einigen Passanten im Ort für diese sinnvolle Aufgabe. Der Landkreis unterstützt diese Aktion mit 100 € je Schulklasse. Dieses Geld kommt den Kindern für ein Eis und Ausflüge zugute.



### **Schulfasching für Kinder und Lehrer**

Na sowas! Zwei Karten spielende Affen begrüßen die Kinder in der Aula. Der große Affe ist der Chef. Da fängt der Tag schon lustig an! Endlich findet wieder ein Schulfasching statt. Alle Kinder und Lehrer kommen toll verkleidet in die Schule und lachen über den Affenbesuch. Der richtige Unterricht findet verkürzt statt. Nach der Pause werden Faschingsrätsel gelöst und Witze erzählt. Lustige Staffeln in der Turnhalle, Tanzen zu rockiger Musik und Spiele im Klassenzimmer machen den Kindern viel Spaß. Der Elternbeirat spendierte für die ganze Schulfamilie Krapfen.



## Bericht von der 2. Strategieklausur, Stand 15.3.2022

### Die ILE nimmt Fahrt auf

Bürgermeister der Integrierten Ländlichen Entwicklung (ILE) Bina-Vils konkretisieren ihre gemeinsamen Pläne – 2. Strategie-Klausur bringt Dynamik ins Spiel

**Bodenkirchen.** „Ich hätte nie gedacht, dass wir so weit kommen“, sagt 1. Bürgermeister Georg Spornraft-Penker aus Vilsheim. „Wir wachsen immer mehr zusammen“, findet 1. Bürgermeisterin Monika Maier, die „Gastgeberin“ aus Bodenkirchen. Und 1. Bürgermeisterin Sibylle Entwistle (Vilshausen) erklärt: „Wo viel Leidenschaft ist, geht auch viel voran“. Das sind nur drei von vielen begeisterten Feedbacks, die am Ende der 2. Strategie-Klausur der Integrierten Ländlichen Entwicklung (ILE) Bina-Vils standen. In dieser interkommunalen Kooperation haben sich 14 Städte und Gemeinden aus dem südlichen Landkreis Landshut zusammengeschlossen, um – mit Unterstützung des Landratsamts und des Amts für Ländliche Entwicklung (ALE) Niederbayern – die zu erwartenden Herausforderungen in ländlicher Entwicklung, Gesellschaft und Klimaschutz gemeinsam zu bewältigen. „Zusammen sind wir stärker“, das ist den Bürgermeister\*innen und Geschäftsleiter\*innen bewusst, als ihre „Anführerin“ haben sie in der gemeinsamen Findungsphase Bürgermeisterin Sibylle Entwistle benannt. In ihrem ersten Strategie-Workshop im Januar 2022 in Geisenhausen hatten sich die Bürgermeister\*innen und Geschäftsleiter, moderiert von Dr. Ursula Diepolder von der Schule für Dorf und Landentwicklung (SDL) Plankstetten, gegenseitig kennengelernt, ein motiviertes Team gebildet und ehrgeizige Visionen erarbeitet. Bei ihrer zweiten Klausur, die im Bürgerhaus Bonbruck (Gemeinde Bodenkirchen) stattfand, drehte sich nun alles nun darum, konkretere Entwicklungsziele zu formulieren und mit ersten Projekt-Ideen „schwanger zu gehen“.

### Mehr als 42 Projektideen und Herzensthemen

Mit Hilfe von anschaulichen Kartendarstellungen, Projektkärtchen, spannenden Stimmungsabfragen und weiteren interaktiven Methoden führte Moderatorin Ursula Diepolder die Gruppe abwechslungsreich und konstruktiv durch den Tag.

Zunächst sammelten die zwölf teilnehmenden Gemeindeoberhäupter und sechs Geschäftsleiter\*innen nicht weniger als 42 Projekt-Ideen und „Herzensangelegenheiten“. Auf ihre To-Do- und Wunsch-Liste schrieben sie unter anderem die Beschäftigung eines gemeinsamen Klimaschutz-Managers, eine bessere Vermarktung regionaler Produkte, die Steigerung der Lebensqualität für Senioren und Jugendliche sowie – essenziell – die Sicherung der Trinkwasserqualität.

### Meilensteine und Leuchtturmprojekte

Eine schnelle Umsetzung – und damit erste sichtbare Meilensteine – verspricht sich die Gruppe von einer Bestandsaufnahme bestehender Radwege und einem Konzept für (E-)Mobilität. Mittelfristige Leuchtturmprojekte sehen die Akteure darin, eine regionale Strombörse für Erneuerbare Energien zu etablieren und einen gemeindeverbindenden ILE-Radweg samt Einkehr- und Besichtigungsmöglichkeiten auszuweisen. Weitere Ideen sind unter anderem die Etablierung eines Anruf-

sammeltaxis (AST) im ÖPNV sowie einer „Bauhof-Börse“ für gemeinsame Geräte und Beschaffung. Mit zwei Projekt-Ideen – der Anstellung eines gemeinsamen Klimaschutz-Managers und der Schaffung eines gemeindeverbindenden Radwegs – hat sich die Gruppe dann schon näher befasst.

### **Auf dem Weg zum ILE-Klimaschutz-Manager**

In ihrer Strategie-Klausur ließen sich die ILE-Akteure von André von Mensenkampff, dem Klimaschutz-Manager des Landkreises Landshut, über seine Aufgaben und Erfahrungen informieren. Worauf kommt es seiner Meinung nach an? Und wie könnten die ILE-Kommunen die Beschäftigung eines eigenen Klimaschutz-Managers finanzieren? Ein einziger Beauftragter für alle 14 Städte und Gemeinden sei mit Flächenmanagement, Müllvermeidung, Energieeinsparung etc. sicher überfordert, gab André von Mensenkampff zu bedenken. Sinnvoller sei es, dass sich zwei oder drei Kommunen einen Klimaschutz-Manager „teilen“. Es sei eine 70-prozentige Förderung für bis zu fünf Jahre möglich. Bürgermeister Ludwig Greimel (Velden) regte an, in der ILE mehrere Klimaschutz-Beauftragte zu beschäftigen. Diese sollten sich in ihren Kompetenzen und Schwerpunkten ergänzen. 1. Bürgermeister Josef Röss (Markt Geisenhausen) schlug vor, erstmal einen Klimaschutz-Manager einzustellen. Bei Bedarf könne man dann „personell aufstocken“.

### **Ein ILE-Radweg soll die Kommunen verbinden**

Die ILE erfahrbar und erlebbar machen wollen die Bürgermeister\*innen mit einem neu auszuschildernden Radweg, der die 14 Mitgliedskommunen verbindet. Martin Eberl, 3. Bürgermeister von Altfraunhofen, hat sie auf der Landkarte schon miteinander verbunden und die 120 Kilometer lange Strecke probeweise abgeradelt. Um die Ausschilderung und danach die Bewerbung der neuen Attraktion umzusetzen, gelte es, sich zuerst mit dem Landkreis abzustimmen, der gerade ein neues Radwege-Konzept erstellt, gab Eberl zu bedenken. Man könnte neben der Hauptroute auch kleinere Rundwege ausweisen und spezielle Mountainbike-Strecken kennzeichnen, fügte er hinzu. Vermarktet werden könnte das neue Radwegenetz mit einer Auftaktveranstaltung à la „Gemeinderadeln“. Es sollten Fördermöglichkeiten über LEADER abgeklärt werden, zum Beispiel, wenn es um die Erstellung eines Tourenbuchs, einer Website oder einer App geht, betonte Eberl. Die Bürgermeister zeigten sich begeistert von seiner Präsentation, und die Gemeinde Altfraunhofen erklärte sich bereit, dieses Projekt federführend für den ILE-Verbund voranzutreiben.

### **Der nächste Team-Treff steht schon bevor**

Am Ende dankte ILE-Vorsitzende, 1. Bürgermeisterin Sibylle Entwistle aus Vilsbiburg, ihrer Kollegin Monika Maier und deren Geschäftsleiter Josef Schubert sowie Mitarbeitern Birgit Klötzl für die hervorragende Gastlichkeit und der Moderatorin Dr. Ursula Diepolder für ihr großes Engagement. Ursula Diepolder wiederum freute sich über die vielen tollen Feedbacks. „Es hat eine wahnsinnige Dynamik angenommen mit den konkreten Ideen“, war Josef Schubert fasziniert. „In der Gruppe und mit den wohlwollenden Gedanken eines jeden von uns haben wir viel entwickelt“, bestätigte Bürgermeister Johann Luger (Gerzen). Sie alle freuen



sich jetzt auf ihre 3. Strategie-Klausur. Sie soll von 24. bis 25. März im Tagungshotel Kongressimo in Vilsbiburg stattfinden. Dort wollen sich die Bürgermeister\*innen auf Start-Projekte einschwören, die Rahmenbedingungen für die Zusammenarbeit final klären und die federführenden Kommunen für die einzelnen Handlungsfelder festlegen.

Ggf. in Infokästen:

### „Über 7 Brücken musst Du gehen“

Die im Brainstorming gesammelten Ideen der ILE-Bürgermeister lassen sich in sieben Bereiche einteilen:

- „Sicherung der Lebensgrundlagen“ (z.B. gemeinsames Energie- und Klimaschutzkonzept)
- „Kultur & Tourismus“ (z.B. gemeinsamer Kulturkalender, Radweg)
- „Technische Infrastruktur“ (z.B. Sicherung der Trinkwasserversorgung)
- „Verwaltungszusammenarbeit“ (z.B. gemeinsame Ausschreibung und Anschaffung)
- „Energieversorgung“ (z.B. regionale Stromerzeugung und Vermarktung)
- „Siedlung“ (z.B. Nachverdichtung u. Umgang mit Anträgen für Tiny-Häuser klären)
- „Soziale Infrastruktur (z.B. Sicherung der medizinischen Versorgung mit Haus- und Fachärzten)

### Die 14 Ersten Bürgermeister\*innen der ILE Bina-Vils:

Sibylle Entwistle (Stadt Vilsbiburg)

Luise Hausberger (Baierbach)

Rosa-Maria Maurer (Adlkofen)

Johann Luger (Gerzen)

Konrad Hartshauer (Kröning)

Lorenz Fuchs (Schalkham)

Ludwig Greimel (Markt Velden)

Jans Herrnreiter (Aham)

Josef Reff (Markt Geisenhausen)

Anton Maier (Neufraunhofen)

Monika Maier (Bodenkirchen)

Manuel Schott (Wurmsham)

Georg Spornraft-Penker (Vilsheim)

Hans Schreff (Altfraunhofen)



verstärkt von den Geschäftsleitern aller Kommunen, der Moderation und Autorin des ILEK (Integrierten Entwicklungskonzepts) Dr. Ursula Diepolder und Dipl.-Ing. Dieter Spörl sowie von Franz Fraitzl vom Amt für Ländliche Entwicklung Niederbayern

Text: Simone Kuhnt, freie Journalistin in Passau, für Dr. Ursula Diepolder

Fotos: Dr. Ursula Diepolder

# Mikrozensus 2022 startet

**Größte jährliche Haushaltsbefragung „Mikrozensus 2022“ startet – 60 000 Haushalte in Bayern werden befragt**

**Bayerisches Landesamt für Statistik**



Interviewerinnen und Interviewer des Bayerischen Landesamts für Statistik bitten Bürgerinnen und Bürger um Auskunft

Der Mikrozensus ist die größte jährliche Haushaltsbefragung in Deutschland. Seit mehr als 60 Jahren befragen die Statistischen Ämter im gesamten Bundesgebiet jährlich etwa ein Prozent der Bevölkerung.

Nach Angaben des Bayerischen Landesamts für Statistik in Fürth sind das rund 60 000 Haushalte im Freistaat. Sie werden im Verlauf des Jahres von geschulten Interviewerinnen und Interviewern zu ihrer wirtschaftlichen und sozialen Lage befragt. Für den überwiegenden Teil der Fragen besteht nach dem Mikrozensusgesetz eine Auskunftspflicht.

Die gewonnenen Daten sind eine wichtige Planungs- und Entscheidungshilfe für Politik, Gesellschaft, Wirtschaft und Wissenschaft.

Fürth. Im Jahr 2022 findet im Freistaat - wie im gesamten Bundesgebiet - wieder der Mikrozensus statt. Seit 1957 werden dafür jährlich ein Prozent der Bevölkerung u.a. zu Bildung, Beruf, Familie, Haushalt und Einkommen, befragt. In dem jährlich wechselnden zusätzlichen inhaltlichen Schwerpunkt steht dieses Jahr das „Wohnen“ im Mittelpunkt. Der Mikrozensus umfasst gleichzeitig vier Erhebungen. Erstens das eigentliche Mikrozensus-Kernprogramm, dann zweitens die Arbeitskräfteerhebung der Europäischen Union. Es folgen als drittes und viertes Element die europäische Gemeinschaftsstatistik über Einkommen und Lebensbedingungen sowie die Befragung der Europäischen Union zur Nutzung von Informations- und Kommunikationstechnologien in privaten Haushalten. Entsprechend werden die teilnehmenden Haushalte in vier Gruppen unterteilt, wobei jede Gruppe ein anderes Fragenprogramm beantwortet.

## **60 000 zufällig ausgewählte Haushalte Bayerns werden befragt**

Die Befragungen zum Mikrozensus 2022 finden ganzjährig von Januar bis Dezember statt. In Bayern sind in diesem Jahr rund 60 000 Haushalte zu befragen. Hierbei bestimmt ein mathematisches Zufallsverfahren, welche Adressen für die Teilnahme ausgewählt werden. Einmal ausgewählt, nehmen die jeweiligen Haushalte in der Regel an vier Befragungen innerhalb von maximal vier Jahren teil. Diesen Haushalten wird postalisch vor der eigentlichen Befragung ein Brief vom Bayerischen Landesamt für Statistik zugesandt. Darin werden sie über ihre Teilnahme am Mikrozensus informiert, verbunden mit einem Terminvorschlag für das telefonische Interview. Für den überwiegenden Teil der Fragen besteht nach dem Mikrozensusgesetz eine Auskunftspflicht.

**Befragung liefert Erkenntnisse für faktengestützte Planung und Entscheidung**

Die Ergebnisse des Mikrozensus sind wichtige Planungs- und Entscheidungshilfen für Politik, Gesellschaft, Wirtschaft und Wissenschaft gleichermaßen. So wird beispielsweise für eine bedarfsgerechte Förderung des Wohnungsbaus die Information benötigt, in wie vielen Haushalten jeweils eine, zwei oder mehr Personen zusammenleben. Zudem entscheiden die erhobenen Daten mit darüber, wieviel Geldmittel Deutschland aus den Struktur- und Investitionsfonds der Europäischen Union erhält.

Auch Wissenschaft und Forschung, Verbände und Organisationen sowie Journalistinnen und Journalisten nutzen regelmäßig die Daten des Mikrozensus. Sie werden vom Bayerischen Landesamt für Statistik veröffentlicht und stehen damit allen interessierten Bürgerinnen und Bürgern zur Verfügung.

Im Internet finden Sie die Daten bereits abgeschlossener Erhebungen unter: [www.statistik.bayern.de/statistik/gebiet\\_bevoelkerung/mikrozensus](http://www.statistik.bayern.de/statistik/gebiet_bevoelkerung/mikrozensus)

## Das Landratsamt informiert



### 50/50-Mobil fährt weiter

Eine gute Nachricht für die Region: Das im Jahr 2020 gestartete Projekt „50/50 Mobil im Landkreis Landshut“, welches ursprünglich auf

zwei Jahre begrenzt war, wird auch nach der befristeten Projektphase weitergeführt. Junge Menschen im Alter von 14 bis 26 Jahren, Senior\*innen ab 70 Jahren und Menschen mit einem Schwerbehindertenausweis ab dem 14. Lebensjahr können auch weiterhin zum halben Preis mit den teilnehmenden Taxi- und Mietwagenunternehmen fahren. Für alle drei Nutzergruppen gilt: der Erstwohnsitz muss im Landkreis Landshut liegen.

Trotz Pandemie und der nach wie vor geltenden Beschränkungen erfreute sich das Mobilitätsprojekt von Anfang an großer Beliebtheit. Die Zahl der ausgegebenen Wertschecks und der Nutzer\*innen stiegen von Monat zu Monat kontinuierlich an. Wenn die pandemiebedingten Einschränkungen wegfallen und wieder ein „normaler“ Besuch von Diskotheken und Veranstaltungen möglich sein wird, gehen die Verantwortlichen von einer weiter steigenden Nutzung des 50/50-Mobils, insbesondere bei den jungen Menschen, aus.

Beim 50/50-Mobil können pro Monat und Person Wertschecks in Höhe von maximal 60 Euro erworben werden, die dann für Fahrten bei den teilnehmenden Taxi- und Mietwagenunternehmen eingelöst werden können. Erworben werden können die Gutscheine in den Gemeinden, online oder im Landratsamt bei der Behindertenbeauftragten Frau Pilz, der Seniorenbeauftragten Frau Bertram oder im Jugendamt bei der Kommunalen Jugendarbeit, wo auch die Online-Bestellungen bearbeitet werden.

Alle detaillierten Infos zum Erwerb und zur Nutzung der Wertschecks und eine Liste mit den teilnehmenden Taxi- und Mietwagenunternehmen finden sich unter [www.5050mobil.de](http://www.5050mobil.de).



Medieninformation 03/2022 vom 22.02.2022



## Wiederaufnahme der beliebten Rundfahrten am Münchner Flughafen

Nach mehrmonatiger pandemiebedingter Unterbrechung starten wieder die beliebten Besucherrundfahrten am Münchner Flughafen. Der Rundfahrtbetrieb beginnt am Samstag, den 26. Februar. Jeweils von Mittwoch bis Sonntag werden von diesem Zeitpunkt an wieder zwei tägliche Bustouren um 11:00 Uhr und um 15:00 Uhr angeboten.

Bei den Rundfahrten erhalten die Teilnehmer einen spannenden Einblick hinter die Kulissen eines internationalen Verkehrsflughafens. Erfahrene Tour-Guides vermitteln den Besuchern dabei viel Wissenswertes über das aktuelle Luftverkehrsgeschehen.

Bei der 60-minütigen „Airport-Live-Tour“ gelten die 3G-Regel sowie eine FFP2-Masken-Pflicht. Um auf den Rundfahrten einen ausreichenden Abstand zwischen den Teilnehmern zu gewährleisten, wird das Platzangebot der Busse nur zur Hälfte ausgeschöpft.

Weitere Informationen zum Besucherpark des Münchner Flughafens finden Interessierte unter: [www.munich-airport.de/airportlive-rundfahrt](http://www.munich-airport.de/airportlive-rundfahrt)

*Der Flughafen München zählt zu den bedeutenden Luftverkehrsdrehscheiben Europas und bietet attraktive Flugverbindungen zu Zielen in aller Welt. Vom renommierten Londoner Skytrax-Institut wurde der Münchner Flughafen 2021 bereits zum 14. Mal als »bester Airport Europas« ausgezeichnet und erhielt als erster europäischer Flughafen das Qualitätssiegel »5-Star-Airport«. Die 1949 gegründete Flughafen München GmbH (FMG) betreibt den Münchner Flughafen seit 1992 an seinem heutigen Standort. Gesellschafter der FMG sind der Freistaat Bayern mit 51 Prozent, die Bundesrepublik Deutschland mit 26 Prozent und die Landeshauptstadt München mit 23 Prozent. Konzernweit beschäftigt die FMG rund 9.000 Mitarbeiter.*

## Pressebild 05/2022: Lange Tradition: Flughafenführungen am Münchner Airport erfreuen sich bereits seit über 70 Jahren größter Beliebtheit



Aufnahmedatum: 14.02.2022/60er Jahre - Archivnummer: P1120709 - Foto: Fabian Hoffmann /unbekannt - Copyright: Flughafen München GmbH, Unternehmenskommunikation

Flughafenführungen haben in München bereits eine lange Tradition. Bereits vor 70 Jahren lockte die Faszination des Luftverkehrs zahlreiche Besucher nach München-Riem. Am damaligen Flughafen fanden im Jahr 1952 über 50 Führungen mit rund 2.200 Teilnehmern statt. Mit der Eröffnung des neuen Flughafens im Mai 1992 ist das Besucherinteresse noch einmal deutlich angestiegen. So waren es vor der Pandemie im Jahre 2019 bereits über 66.000 Gäste, die an einer der insgesamt rund 2.500 Besucherrundfahrten teilnahmen. Unsere Bilder zeigen Rundfahrt-Busse von heute und gestern: Auf dem linken Bild eine aktuelle Aufnahme vor dem Terminal 2 des Münchner Flughafens und auf dem rechten Bild ein Schnappschuss vor der Riemer Flughafenkulisse der frühen 60er Jahre.

## *Bayerisches Landesamt für Steuern*

### **Grundsteuerreform - Die neue Grundsteuer in Bayern - Neuregelung der Grundsteuer**

Für die Städte und Gemeinden ist die Grundsteuer eine der wichtigsten Einnahmequellen. Sie fließt in die Finanzierung der Infrastruktur, zum Beispiel in den Bau von Straßen und dient der Finanzierung von Schulen und Kitas. Sie hat Bedeutung für jeden von uns.

Das Bundesverfassungsgericht hat die bisherigen gesetzlichen Regelungen zur Bewertung von Grundstücken für Zwecke der Grundsteuer im Jahr 2018 für verfassungswidrig erklärt.

Der Bayerische Landtag hat am 23. November 2021 zur Neuregelung der Grundsteuer ein eigenes Landesgrundsteuergesetz verabschiedet.

Von 2025 an spielt der Wert eines Grundstücks bei der Berechnung der Grundsteuer in Bayern keine Rolle mehr. Die Grundsteuer wird in Bayern nicht nach dem Wert des Grundstücks, sondern nach der Größe der Fläche von Grundstück und Gebäude berechnet.

#### **Wie läuft das Verfahren ab?**

Das bisher bekannte, dreistufige Verfahren bleibt weiter erhalten. Eigentümerinnen und Eigentümer haben eine sog. Grundsteuererklärung abzugeben. Das Finanzamt stellt auf Basis der erklärten Angaben den sog. Grundsteuermessbetrag fest und übermittelt diesen an die Kommune. Die Eigentümerinnen und Eigentümer erhalten über die getroffene Feststellung des Finanzamtes einen Bescheid, sog. Grundsteuermessbescheid. Der durch das Finanzamt festgestellte Grundsteuermessbetrag wird dann von der Kommune mit dem sog. Hebesatz multipliziert. Den Hebesatz bestimmt jede Kommune selbst. Die tatsächlich nach neuem Recht zu zahlende Grundsteuer wird den Eigentümerinnen und Eigentümern in Form eines Bescheids, sog. Grundsteuerbescheid, von der Kommune mitgeteilt. Sie ist ab dem Jahr 2025 von den Eigentümerinnen und Eigentümern an die Kommune zu bezahlen.

#### **Was bedeutet die Neuregelung für Sie?**

Waren Sie am 1. Januar 2022 (Mit-)Eigentümerin bzw. (Mit-)Eigentümer eines Grundstücks, eines Wohnobjekts oder eines Betriebs der Land- und Forstwirtschaft in Bayern? – Dann aufgepasst:

Um die neue Berechnungsgrundlage für die Grundsteuer feststellen zu können, sind Grundstückseigentümerinnen und -eigentümer sowie Inhaberinnen und Inhaber von land- und forstwirtschaftlichen Betrieben verpflichtet, eine Grundsteuererklärung abzugeben.

Hierzu werden Sie durch Allgemeinverfügung des Bayerischen Landesamt für Steuern im Frühjahr 2022 öffentlich aufgefordert.

Für die Erklärung sind die Eigentumsverhältnisse und die tatsächlichen baulichen Gegebenheiten am 1. Januar 2022 maßgeblich, sog. Stichtag.

### **Was ist zu tun?**

Ihre Grundsteuererklärung können Sie in der Zeit

**vom 1. Juli 2022 bis spätestens 31. Oktober 2022**

bequem und einfach **elektronisch** über das Portal **ELSTER - Ihr Online-Finanzamt unter [www.elster.de](http://www.elster.de)** abgeben.

Sofern Sie noch kein Benutzerkonto bei ELSTER haben, können Sie sich **bereits jetzt registrieren**. Bitte beachten Sie, dass die Registrierung bis zu zwei Wochen dauern kann.

Sollte eine elektronische Abgabe der Grundsteuererklärung für Sie nicht möglich sein, können Sie diese auch auf Papier einreichen. Die Vordrucke hierfür finden Sie ab dem 1. Juli 2022 im Internet unter [www.grundsteuer.bayern.de](http://www.grundsteuer.bayern.de), in Ihrem Finanzamt oder in Ihrer Gemeinde.

Bitte halten Sie die Abgabefrist ein.

### **Sie sind steuerlich beraten?**

Selbstverständlich kann die Grundsteuererklärung auch durch Ihre steuerliche Vertretung erfolgen.

### **Sie haben Eigentum in anderen Bundesländern?**

Für Grundvermögen sowie Betriebe der Land- und Forstwirtschaft in anderen Bundesländern gelten andere Regelungen für die Erklärungsabgabe als in Bayern.

Informationen stehen unter [www.grundsteuerreform.de](http://www.grundsteuerreform.de) zur Verfügung.

### **Sie benötigen weitere Informationen oder Unterstützung?**

Weitere Informationen und Videos, die Sie beim Erstellen der Grundsteuererklärung unterstützen sowie die wichtigsten Fragen rund um die Grundsteuer in Bayern finden Sie online unter [www.grundsteuer.bayern.de](http://www.grundsteuer.bayern.de)

Bei Fragen zur Abgabe der Grundsteuererklärung ist die Bayerische Steuerverwaltung in der Zeit von **Montag bis Donnerstag von 08:00 – 18:00 Uhr** und **Freitag von 08:00 – 16:00 Uhr** auch telefonisch für Sie erreichbar:

**089 – 30 70 00 77**

In Bayern gilt es, rund 6,3 Mio. Feststellungen zu treffen – aufgrund der Menge der zu bearbeitenden Grundsteuererklärungen sehen Sie bitte von Rückfragen zum Bearbeitungsstand Ihrer Grundsteuererklärung ab.

### **Hängen die Grundsteuerreform und der Zensus 2022 zusammen?**

Das Bayerische Landesamt für Statistik führt in 2022 einen Zensus mit einer Gebäude- und Wohnungszählung durch. Die Grundsteuerreform und der Zensus sind voneinander unabhängig. Weitere Informationen zum Zensus finden Sie

[www.statistik.bayern.de/statistik/zen-sus](http://www.statistik.bayern.de/statistik/zen-sus).

**Jetzt Geld sparen!**



**WACKERBAUER**



**Hans Wackerbauer**

Hauptstraße 14  
84169 Altfraunhofen

☎ 08705 94 89 69  
☎ 08705 4 28 98 21  
☎ 0172 8 45 88 45  
✉ info@wackerbauer-energie.de  
🌐 www.wackerbauer-energie.de

**Strom- und Gasanbieter wechseln**

Energiekosten dauerhaft senken  
WIR ZEIGEN IHNEN WIE ES GEHT

[www.wackerbauer-energie.de](http://www.wackerbauer-energie.de)

- Extra Lokal - auch im Internet unter: [www.extralokal.de](http://www.extralokal.de)
- Moosburg XL
- Bauzaunbanner
- Geschäftspapiere
- Visitenkarten
- Flyer
- Logos
- Schilder
- Kfz-Beschriftung
- Fahnen
- Textildruck
- Promotionartikel
- Stempel mit Logo
- Schaufensterbeschriftung
- handgemalte Bilder



*Es ist Frühling! Setz deine Ideen um - ich kann dir dabei helfen!*

und vieles mehr...!

**GRAPHIC DESIGN**  
**NEW IDEAS**

*Mein Ziel ist ihr Erfolg*

Nic Roberts - New Ideas  
Tel.: 08709 3520  
e-Mail: [new.ideas@web.de](mailto:new.ideas@web.de)




**SP:Stenzel**

*Cappuccino so köstlich, man will ihn drücken.*



autorisierter **NIVONA** Fachhändler

Laden Öffnungszeiten Mo., Di., Do. & Fr. 8-12.00 & 16-18.00  
in Vilsheim: Mi, 8-12.00

Landshuter Str. 15 · 84186 Vilsheim  
**Tel.: 08706 - 342**  
Fax: 08706 - 94 10 12 e-Mail: [stenzel@sp-stenzel.de](mailto:stenzel@sp-stenzel.de) [www.sp-stenzel.de](http://www.sp-stenzel.de)

MARTINA MAUL  
Steuerberatung

- ✓ Erstellung von sämtlichen Steuererklärungen
- ✓ Umfassende steuerliche Beratung
- ✓ Buchhaltung und Jahresabschlüsse

Hauptstraße 16 · 84169 Altfraunhofen  
Tel.: (0 8705) 93 86 090 · Fax: 93 86 099  
www.stb-maul.com · info@stb-maul.com

BÜROZEITEN

Montag - Freitag:  
8.00 - 12.00 Uhr  
13.30 - 17.00 Uhr  
und nach  
Vereinbarung.



Michael Brandlmeier  
Holzbau

Wir bauen und planen für Sie auch zum Festpreis:  
Zimmerei · Bedachungen · Trockenbau  
Altbausanierung · Asbestentsorgung

Michael Brandlmeier  
Bergstraße 19 · Langenvils · 84186 Vilsheim  
Tel.: 08706 - 941070  
Mobil: 0171 - 271 61 64  
E-Mail: Michael.Brandlmeier@t-online.de

Ihr kompetenter und zuverlässiger Immobilienmakler für

**VERMIETUNG   VERKAUF   WERTERMITTLUNG**

in den Landkreisen Landshut, Erding und Freising!



Telefon 08706/949431

**Immobilien Schmid-Hamburger**

Altenburg 12 · 84186 Vilsheim · www.immobilien-schmid-hamburger.de





Schlosserei Graßer

schlosserei\_grasser

08706 949216

QR-Code

08706 949216

08706 949215

info@schlosserei-grasser.de

www.schlosserei-grasser.de

48° 26' 44" N 12° 06' 03" O

witzig.klein.geöffnet

*"Viele Wege führen ~~nach Rom~~ zu uns!"*

**Graßer**  
schlosserei metallbau  
**Meisterbetrieb**

Rupert Graßer · Schlosserei & Metallbau  
 Am Stillbach 17 · 84186 Vilsheim

**Versicherungsmakler AG**

**Strafzinsen vermeiden – Altersvorsorge planen!**

**Digitales Rentenversicherungskonto**  
 – ohne Laufzeit –  
**Kapital jederzeit verfügbar**  
 - bis zu 3% Verzinsung!  
**Sprechen Sie mit uns!**

Ansprechpartner: Manfred Körber  
 Fachwirt für Finanzberatung (IHK)  
 Tel.: 0049 8706-9478-0  
 Fax: 0049 8706-9478-29  
 e-Mail: info@mkvm.de

**Tierarztpraxis Hochschul**  
 ALTFRAUENHOFEN

Durch ständige Fortbildung und modernste Technik –  
 digitales Röntgen und Zahnröntgen, Ultraschall,  
 praxisinternes Labor, Inhalationsnarkose, Dentaleinheit  
 bieten wir die bestmögliche Versorgung ihrer Tiere auf  
 dem aktuellen Wissensstand.

**Öffnungszeiten:**

Montag	10 – 12 Uhr 16 – 19 Uhr
Dienstag	16 – 19 Uhr
Mittwoch	10 – 12 Uhr 16 – 19 Uhr
Donnerstag	10 – 12 Uhr
Freitag	10 – 15 Uhr
Samstag	bitte beachten Sie die Bandansage

Sonnenring 48  
 84169 Altfraunhofen  
**08705 - 938060**  
[www.tierarztpraxis-hochschul.de](http://www.tierarztpraxis-hochschul.de)

**Gasthof Waldschänke**  
Landgut Hotel  
Familie Johann Petermaier  
Untersteppach 4, 84169 Altfraunhofen, an der B15 zw. Taufkirchen & Landshut  
(08705/780) [www.gasthof-waldschaenke.de](http://www.gasthof-waldschaenke.de)

**Öffnungszeiten:**

**Montag:** 15.00 bis 22.00 Uhr  
**Dienstag, Mittwoch, Freitag:** 17.00 bis 22.00 Uhr  
warme Küche: 17.30 - 21.00 Uhr  
**Samstag, Sonntag & Feiertag:** 10.00 bis 22.00 Uhr  
warme Küche: 11.30 - 14.00 Uhr & 17.30 - 21.00 Uhr

**DONNERSTAG ist RUHETAG!**

*Ob das klassische Wiener Schnitzel oder lieber ein exklusives 5 Gänge Menü, kulinarisch erleben Sie bei uns eine traditionelle, junge und moderne Küche.*

Wir bitten unsere Gäste um  
**EINHALTUNG der aktuellen Corona Regeln!**

Familie PETERMAIER & das „TEAM Waldschänke“  
freuen sich über Ihre Reservierung!

**JETZT IST SOMMERREIFENZEIT:**

- Wir besorgen Ihnen Ihren Wunschreifen
- Wir lagern Ihre Reifen ein
- Ihr Reifenmakler für alle Fabrikate

**neudecker**

Entdecke / DEIN AUTOHAUS

Autohaus Neudecker GmbH & Co. KG  
Veldener Straße 12, 84169 Altfraunhofen  
Telefon 0 87 05 · 9 23 - 0, [www.autohaus-neudecker.de](http://www.autohaus-neudecker.de)

**cum lignum**

Möbelschreinerei Ostermaier

Ich mache aus Ihren Ideen Holz in seiner schönsten Form...

...von der Einbauküche über Essecken, Treppen, Badmöbel und noch vieles mehr.

Viele Arbeiten erscheinen auf meiner Homepage, ein Besuch unter [www.cum-lignum.de](http://www.cum-lignum.de) lohnt sich immer.

Hans Ostermaier · Auholz 4 · 84186 Vilsheim  
Fon: 08705 - 93 94 95 · Handy: 0160-980 272 16  
e-Mail: [info@cum-lignum.de](mailto:info@cum-lignum.de)

**Petermaier**  
Verputz & Malerarbeiten

- Verputzarbeiten
- Malerarbeiten
- Stuckarbeiten
- Wärmedämmung

Petermaier Verputz GmbH  
Untersteppach 5  
84169 Altfraunhofen  
 0 87 05 / 14 40

[www.petermaier-verputz.de](http://www.petermaier-verputz.de)

# Ankündigung Kartierungen

für die Generalsanierung der Höchstspannungsleitung  
Ottenhofen - Isar

**Durchführung auf den Gebieten der Kommunen Essenbach, Niederaichbach, Adlkofen, Geisenhausen, Kumhausen, Altfraunhofen & **Baierbach**, Neufraunhofen, Taufkirchen, Hohenpolding, Dorfen, Lengdorf, Walperts-kirchen & Wörth, Pastetten, Ottenhofen und Markt Schwaben.**

Die 380 Kilovolt (kV) Leitung zwischen dem Umspannwerk Ottenhofen im Landkreis Erding und der Schaltanlage Isar im Landkreis Landshut ist seit 1976 in Betrieb. Damit Höchstspannungsleitungen wie die rund 62 Kilometer lange Verbindung rund um die Uhr sicher betrieben werden können, müssen etwa alle vierzig bis fünfzig Jahre umfangreiche Instandhaltungs- und Modernisierungsarbeiten durchgeführt werden. Für diese Arbeiten muss jeder Mast angefahren und je nach Arbeit auch temporäre Bauflächen um einzelne Masten eingerichtet werden. Damit das geplante Vorhaben größtmöglichen Schutz auf umweltfachliche Belange nehmen kann, muss TenneT vorab avifaunistische Kartierung durchführen, die hiermit ortsüblich angekündigt werden. Die Kartierung haben das Ziel schützenswerte Tier- und Pflanzenarten zu ermitteln, die sich über die Jahrzehnte im Bereich der Leitung und vor allem im Bereich der Masten angesiedelt haben könnten.

Die Generalsanierung der Leitung umfasst den Tausch der stromführenden Leiterseile sowie der Isolatorenketten, die jeweils nach über 40-jähriger Betriebszeit sich dem Ende ihrer technischen Lebensdauer nähern. Mit der Generalsanierung ist keine Spannungserhöhung verbunden. Die Leitung wird auch zukünftig mit 380 Kilovolt betrieben. Aktuell besteht die Trasse Ottenhofen-Isar aus drei 380 Kilovolt Stromkreisen. Ausgelegt sind die Masten seit jeher für das Tragen von vier Stromkreisen. Die geplante Generalsanierung umfasst keine Verstärkung um ein weiteres System, das technisch möglich wäre. Sprich, die Leitung wird im Zuge der Generalsanierung nicht um einen weiteren Stromkreis verstärkt.

## Beauftragte Firmen

Die Arbeiten erfolgen im Auftrag der TenneT TSO GmbH durch die Baader Konzept GmbH sowie beauftragte Drittunternehmer (wie Froelich & Sporbeck GmbH & Co. KG, Geozuela Geowissenschaftliche Dienstleistungen, Fachbüro Biologie, Ökoplan Institut für ökologische Planungshilfe und ggfls. weitere). Die vor Ort tätigen Firmen können sich durch ein entsprechendes Schreiben ausweisen.

## Nutzung von Grundstücken, Art und Umfang der Kartierungen

Die angedachten Kartierungen sehen die Erfassung von Biotoptypen (Biotoptypenkartierung), von Brut- und Rastvögeln sowie Reptilien und Amphibien im Trassenkorridor der Bestandsleitung vor. Gegebenenfalls müssen auch weitere Artengruppen erfasst werden. Die Kartierung der Haselmaus steht hierfür exemplarisch. Zu beachten ist, dass die einzelnen Flurstücke nicht alle von jeder Kartierungsmethode betroffen sind,

## Termine:

**Beginn der Kartierungen:**

**11. April 2022**

**Voraussichtlicher Abschluss der Kartierungen:**

**31. Dezember 2022**

Hinweis: Nicht alle Grundstücke sind über die gesamte Dauer des Zeitraums betroffen. Im Sinne des § 44 I S. 1 des Energiewirtschaftsgesetzes (EnWG) finden die Kartierungen nacheinander statt. So ergibt sich eine zeitliche Abfolge für die Nutzung der einzelnen Grundstücke.

sondern es finden auf den einzelnen Flurstücken konkrete, für den dort speziell vor-gefundenen Lebens- und Naturraum, angepasste Kartierungen statt. Dementsprechend werden einzelne Flurstücke unterschiedlich lange vorübergehend betreten. Die einzelnen Kartierungen dauern zwischen 15 Minuten und mehreren Stunden und müssen teilweise wiederholt werden. Gegebenenfalls kann der temporäre Aufbau von Installationen (z. B. kleine Horchboxen für Fledermäuse zur bioakustischen Langzeiterfassung) erforderlich sein. Für die Kartierungen müssen nicht nur landwirtschaftliche, private und öffentliche Wege begangen und befahren werden, sondern in Einzelfällen auch private Grundstücke betreten werden. Hierbei werden im Regelfall keine Schäden oder Einschränkungen verursacht. Sollte es dennoch zu Flurschäden kommen, werden diese durch TenneT beseitigt bzw. in voller Höhe entschädigt.

## Gesetzliche Grundlage

Die Berechtigung zur Durchführung der Kartierungsmaßnahmen ergibt sich aus § 44 Abs. 1 Satz 1 des Energiewirtschaftsgesetzes (EnWG). Mit einer ortsüblichen Bekanntmachung werden den Eigentümern und sonstigen Nutzungsberechtigten die Kartierungen als Maßnahme gemäß § 44 Absatz 2 EnWG mitgeteilt. Die Kartierungen werden in Abstimmung mit der zuständigen Naturschutzbehörde durchgeführt.

## Weitere Informationen

Detaillierte Angaben zur Inanspruchnahme einzelner Grundstücke können Sie ab 15.03. unter <https://www.tennet.eu/de/unser-netz/onshore-projekte-deutschland/isar-ottenhofen/> einsehen.

## Ihr Ansprechpartner

Fragen, Mitteilungen und Hinweise zu den Kartierungsarbeiten nehmen wir gerne entgegen. Bitte wenden Sie sich an:

**Markus Lieberknecht**  
**T +49 (0)921 50740-4098**  
**E markus.lieberknecht**

[www.tennet.eu](http://www.tennet.eu)

## *Termine des grünen Kalenders*

**23.04.:** Der biologische Nutzgarten – Erste Schritte zum Selbstversorger – Workshop mit Annette Holländer

**07.05.:** Kräuterwanderung mit Michaela Held

**21.05.:** Naturnahe Einblicke – die etwas andere Gartenexkursion

Weitere Infos auf [www.daxauer.de](http://www.daxauer.de) und Anmeldung über [info@daxauer.de](mailto:info@daxauer.de) oder 08742/91163



## *Termine Baierbach*

- 01.+02.04. Altkleidersammlung TSV Baierbach
- 02.04. Aktion ´Sauberes Bayern´ 8.00 Uhr Treffpunkt Wiesmerstadl
- 03.04. Fastensuppenessen
- 04.04. Monatsübung FFW
- 11.04. Gemeinderatssitzung
- 12.04. Endschießen der Altschützen
- 22.04. Endschießen der Jungschützen
- 30.04. Generalversammlung mit Neuwahlen der FFW Baierbach
- 04.05. 19:30 Uhr Bürgerversammlung Gasthaus Ippisch

## *Info zum nächsten Gemeindeblatt*

Artikel und Beilagen für die Mai-Ausgabe sind bis spätestens 20.04.2022 abzugeben.

### **Ausgabe: Nr. 384, April 2022**

**Herausgeber:** Gemeinde Baierbach, c/o VG Altfraunhofen, Rathausplatz 1, 84169 Altfraunhofen  
Tel. 08705 / 928-0, Fax 08705 / 928-99, E-Mail: [poststelle@vg-altfraunhofen.de](mailto:poststelle@vg-altfraunhofen.de)

**Verantwortlich für den Inhalt:** Erste Bürgermeisterin Luise Hausberger  
Telefon 08705 / 338 - Handy 0152-22914947



*Die ganze Welt ist eine  
große Geschichte, und wir  
spielen darin mit!*  
Michael Ende

Bild Heri Fuchsgruber